

# Hluk v dobách starých Slovanů

Luděk Galuška

## O počátcích slovanského osídlení a co tomu předcházelo

**S** počátkem 6. století ocitl se tehdy známý svět ve druhé fázi stěhování národů. Evropou ještě stále procházely kmeny či spíše lidská společenstva s dominantním germánským prvkem, vznikala a zase zanikala jejich knížectví a království, neustále se měnila sídelní oikumena. Podstatné části jižní a východní Moravy byly v první polovině 6. věku zabrány Langobardy a jejich soupeřníci, což byli příslušníci dalších kmenů, kteří se z různých příčin k těmto Germánům přidali a putovali s nimi Evropou. Sídlili Langobardů sice prozatím na Moravě zůstávají neznáma, avšak z rozložení kostrových pohřebišť těchto bojovných lidí lze vydedukovat, že jimi bylo osídleno Podyjí mezi Znojmem a Břeclaví, povodí Svratky na sever až po Brno a Pomoraví přibližně po Hodonín.<sup>1</sup> Momentálně je na Moravě největším a Hluku také nejbližším pohřebišťem Langobardů Kyjov, kde v roce 2010 došlo k objevu asi 240 jejich kostrových hrobů. Většina z nich byla sice vykradena již brzy po pohřebním aktu, nicméně i z toho co po vykradačích „zbylo“ se zdá, že alespoň část Langobardů sídlila na Moravě možná až do sklonku 6. století. Jde o významný poznatek, neboť podle písemné zprávy měli tito poslední „moravští“ Germáni na Velikonoce roku 568 území Moravy opustit a postupovat dál na území dnešního Maďarska. Odtud se po bojích s dalším germánským kmenem, Gepidy, a pod tlakem Avarů posunuli do severní Itálie, dnešní Lombardie, kde si založili království, které se nakonec stalo součástí mocné Franské říše.<sup>2</sup>

Asi si nyní kladete otázku, proč se na tomto místě Langobardy vlastně tak dlouze zabýváme. Je tomu tak proto, že od poznání relativně dobře datovatelné hmotné kultury těchto posledních Germánů odvozujeme dobu příchodu našich prvních slovanských předků, doklady jejich hmotného bytí, bohužel, v našich archeologických pramenech tak dobře datovatelné nejsou. Soudíme totiž, že na jednom a tomtéž území existovala následnost v sídlech, tzn. že nejprve na

1) TEJRAL, Jaroslav: *Zur Frage langobardischer Funde nördlich der mittleren Donau*. In: *Die Langobarden. Das Ende der Völkerwanderung*. Bonn 2008, s. 53–71, 245–257.

2) Souhrnně k Langobardům nejnověji HE-GEWISCH, Morten: *Die Langobarden. Das Ende der Völkerwanderung*. Bonn 2008.

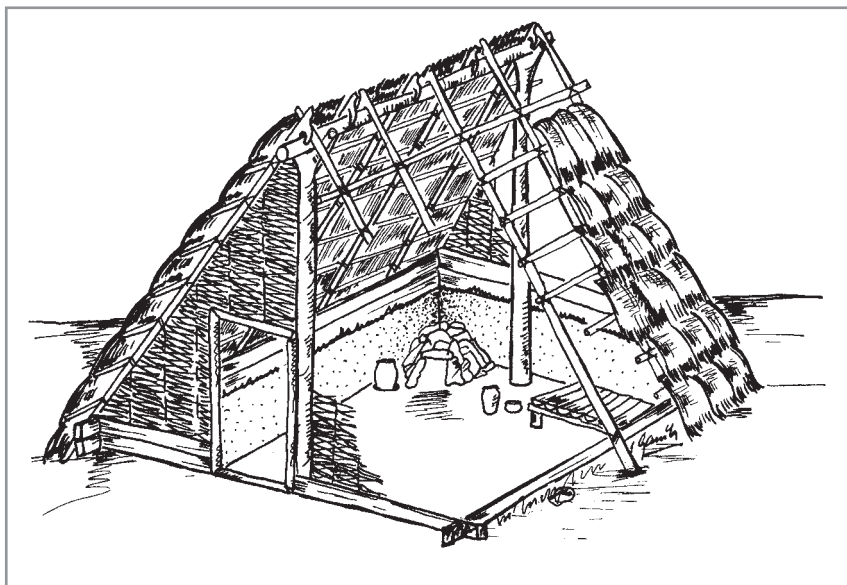
daném území sídlili jedni, tedy starší Germáni, a teprve pak, po jejich odchodu, druzí, tedy mladší Slované. Prozatím totiž nedisponujeme žádným pádným dokladem sžívání obou etnik, tedy, že by se například ve slovanské zemnici našla typická langobardská nádoba a naopak, že by se v hrobě Langobarda jako milodar uplatnil hrnec pražského typu vyrobený starým Slovanem. Na základě toho můžeme konstatovat, že v Dolním Pomoraví až po Hodonín a Kyjov ještě v průběhu druhé poloviny 6. století sídlili Germáni a Slované tam přišli až po nich. Co ale dnešní Uherskohradištsko a úrodné oblasti středního Pomoraví dále na sever, kde žádné germánské nálezy z 6. století doposud v nálezech neregistrujeme? Mohly zůstat po delší dobu neosídleny, zemědělsky nevyužívány? Domníváme se, že nemohly, že už někdy tehdy zde „hospodařili“ noví osídlenci, Slované.<sup>3</sup>

Je velmi pravděpodobné, že rody prvních Slovanů přišly na dnešní Uherskohradištsko od východu, z pravlasti, která se rozkládala na území západní Ukrajiny a východního Polska. Byly to ty rody, které se při putování slovenským Povážím někde v místech dnešního Trenčína či Nového Mesta nad Váhom odpojily od hlavního osídlovacího proudu směřujícího na jih a samy pokračovaly dál na západ, k Bílým Karpatům. Po překročení tamních průsmyků otevřela se před nimi zvlněná krajina pahorkatin Luhačovické a Hlucké. Podél vodních toků, zejména ještě stále „divočící“ Olšavy, ale možná i údolím s potokem Okluky v místech dnešního Hluku, první Slované jen prošli a usadili se o kus dál. Vybrali si ta místa, ty polohy, které nejvíce vyhovovaly jejich usedlému, na zemědělství a dobytčářství založenému způsobu života. Představovaly je vyvýšené písčité duny v rámci nivy řeky Moravy a místa na prvních terasách velkých nebo alespoň větších vodních toků, v regionu Uherskohradištska zejména právě Moravy. Katastr města Hluk si naši předci v tomto tzv. časně slovanském období (6.–7. století) k zakládání svých nových sídel ještě nevybrali, i když je velmi pravděpodobné, že do místních lesů mohli chodit lovit, kácet stromy na své dřevěné stavby případně do nich mohli vyhánět na pastvu dobytek, hlavně prasata. Hluku nejbližší časně slovanská sídliště byla zjištěna v Ostrožské Nové Vsi na „Oráčínách“<sup>4</sup> a v Sadech u Uherského Hradiště na „Dolních Kotvicích“.<sup>5</sup> Časně slovanská sídliště tvořilo vždy několik zahluobených obydlí a okolních hospodářských staveb, především obilných zásobnic a obývalo je 40 až 60 jedinců. Další stopy osídlení ze 6. a 7. století pocházejí ze Zlechova, Starého Města, Polešovic či Ostrožského Předměstí. Hroby v podobě do země uložených hliněných nádob jednoduché nezdobené keramiky pražského typu

3) GALUŠKA, Luděk: *K problematice nejstaršího slovanského osídlení východní Moravy*. Pravěk NŘ 10, 2000, s. 119–132.

4) TÝŽ: *Časně slovanské sídliště u Ostrožské Nové Vsi (okr. Uherské Hradiště) a otázka osídlení středního Pomoraví prvními Slovan*y. Archeologické rozhledy (= AR) 42, 1990, s. 564–586.

5) MAREŠOVÁ, Kristina: *Uherské Hradiště-Sady. Staroslovanské sídliště na Dolních Kotvicích*. Brno 1985, s. 64–65.



**Obr. 1.** Pokus o krešebnou rekonstrukci polozemnice z časně slovanského období, Ostrožská Nová ves, poloha Oráčiny. Námět a kresba Luděk Galuška.

naplněných pozůstatky žehu, tedy vlastně popelnic, známe opět z Ostrožské Nové Vsi a ze Starého Města.<sup>6</sup> Jak vidno, staří Slované tehdy ještě potřebu mýtit zřejmě hluboké a lidem asi i nebezpečné lesy na dnešním Hlucku příliš nepocitovali, protože úrodnější a hlavně vodnatější Pomoraví jim ještě stále poskytovalo dostatek ploch jak na zakládání nových osad a vesnic, tak i polí a pastvin.

Situace ze začala měnit v průběhu 8. století. V Pomoraví výrazně přibýlo sídlišť, v důsledku čehož se postupně začalo nedostávat úrodné půdy. Nevíme prozatím jistě, zda tento nárůst obyvatelstva byl příčinou, anebo až důsledkem skutečnosti, že někdy v průběhu druhé poloviny 8. či možná až na přelomu 8. a 9. století vzniklo na půdě Starého Města opevněné sídliště, tedy hradisko, jako zárodek budoucího mocenského, výrobního a církevního centra – Veligradu. Zdá se však, že někdy z té doby pocházejí z katastru Hluku, z polohy „Dolní konec“, úlomky keramických nádob, k nimž někdejší významný archeolog Vilém Hrubý, jenž na Hlucku provedl nejeden výzkum, připojil dovětek „starohradištní“ (tradičně polovina 7. až konec 8. století).<sup>7</sup> Je možné, že tyto kousky nádob představují první hmatatelný doklad průniku Slovanů na katastr dnešního Hluku s cílem založit zde sídlo trvalejšího rázu,<sup>8</sup> doklad, který přímo souvisel s právě tehdy asi zahájeným procesem osídlování nových, mimo dosud využívanou sídelní oikumenu se nacházejících míst a poloh. Dodejme ovšem zároveň, že do tohoto zvlněného terénu pahorkatiny rozprostírajícího se na jiho-

6) DOSTÁL, Bořivoj: *Břeclav – Pohansko III. Časné slovanské osídlení*. Brno 1985, s. 91; HRUBÝ, Vilém: *Staré Město. Velkomoravské pohřebiště „Na valách“*. Praha 1955, s. 53–54, tab. 51:1.

7) HRUBÝ, Vilém: *Nejstarší dějiny středního Pomoraví*. In: Vladimír Nekuda a kolektiv: *Uherskohradištsko*. Brno 1982, s. 131.

8) Pokud oním nejstarším dokladem není kus hlíněné nádoby, nalezený pod Babí horou v trati „Losky“, který měl Robert Snášil podle tvaru a úpravy označit za úlomek „staroslovanské popelnice“ (PLAČKOVÁ, Marie: *Hlucká kronika 1960–1980*. Hluk 2008, s. 52), který ovšem v současnosti není k dohledání.

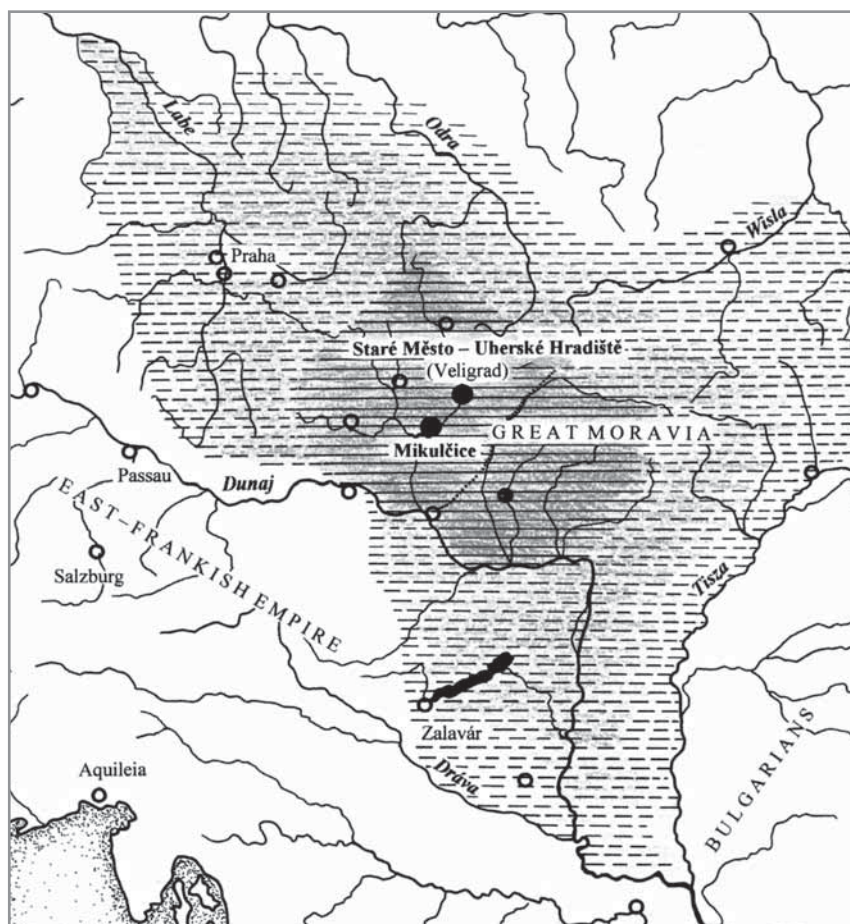


**Obr. 2.** Katastr města Hluk s vyznačením sídlišť tzv. střední doby hradištní (9.-polovina 10. století). Sídliště: 1 - Dolní konec, 2 - Losky (pod Babí horou), 3 - Zadní zelnice, 4 - Staré Hory, 5 - Padělský potok; 10 - Hluboček (cca 1 km SZ od mohylníku); Pohřebišťe: 6 - Strání (nad domem č. p. 902), 7 - Valy či Na valách (u mlýna), 8 - Panské ohřeblo, 9 - Hluboček - Na kroužku.

východ od Starého Města, se jedná o jeden z nejčasnějších průníků, neboť starohradištní nálezy dosud nejsou vzpomínány z žádné další obce nacházející se ve směru blíže k Bílým Karpatům. Počátky slovan-ského osídlení Hluku tak mohou spadat někde do druhé poloviny 8., či spíše na přelom 8. a 9. století.

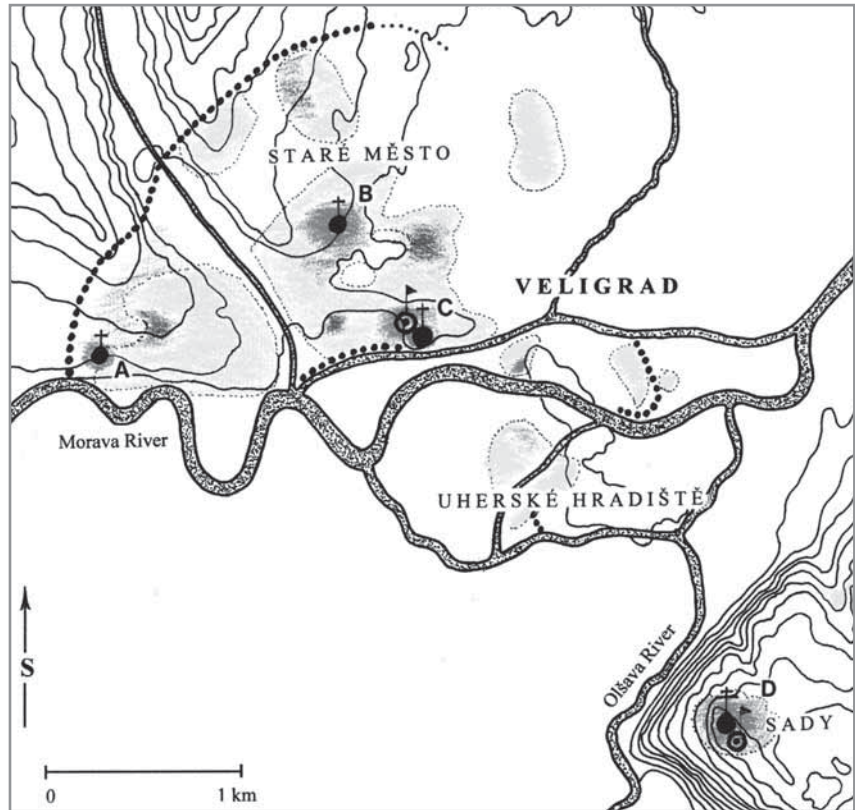
### O osídlení v době Velké Moravy

První třetina 9. století je obdobím, kdy se zejména v Pomoraví, ale i v dalších částech Moravy a nížinách západního Slovenska, do- tvářejí předpoklady vzniku prvního raně středověkého státu na území západních Slovanů – Velké Moravy. U jihomoravských Mikulčic a na půdě Starého Města a Uherského Hradiště začínají svou éru významná opevněná centra Moravanů, za jejichž hradbami už žije výrazně dife-



**Obr. 3.** Velká Morava v rámci stře- doevropského prostoru a její územní rozsah v 1. polovině 9. století (plné linie) a v době největšího rozmachu v osmdesátých letech 9. století (přerušované linie). Podle Luďka Galušky.

**Obr. 4.** Velkomoravská mocenská aglomerace Staré Město a Uherské Hradiště - Veligrad s vyznačením rozsahu archeologicky zjištěného osídlení v době Říše Velkomoravské (druhá polovina 9. století). A - Staré Město „Špitálky“, B - Staré Město - „Na Valách“, C - Staré Město „Na Dědině“, D - Uherské Hradiště - Sady „Na Špitálkách“. Podle Lud'ka Galušky a Viléma Hrubého.



rencovaná společnost na čele s bohatými velmoži, knížaty. Ti se brzy chtějí co nejvíce podobat svým nejbližším sousedům, tedy hrabatům a baronům z Bavor a Frank, proto si na své dvory a dvorce zvou první vyslance nového náboženství křesťanské kněze a s jejich pomocí konvertují na víru v jednoho Boha, proto si z rozpadajícího se podunajského kaganátu kdysi mocných Avarů přivádějí zlatníky a kovolitce, proto do svých služeb přijímají zdatné germánské kováře a další zručné řemeslníky a otvírají brány svých hradišť židovským, arabským, benátským či bavorským kupcům. To vše se pak odráží v následném vzniku moravského státu (roku 836), tzn. Velké Moravy, který na čele s knížaty z rodu Mojžírova proti mocné Východofranské říši zpočátku jen stěží ubrání holou existenci, aby z něj ovšem nakonec vznikl útvar, jehož panovník Svatopluk I. (vládl 871–894) bude římským papežem titulován jako „jediný syn Petrův“, panovník, který svými skutky bude ovlivňovat dění v nemalé části střeoevropského prostoru.<sup>9</sup> Ideovou základnu Velké Moravy již od doby jejího vzniku tvoří křesťanství se svojí základnou, „svatou církví moravskou“, tedy vůbec první církevní

9) HAVLÍK, Lubomír Emanuel: *Svatopluk veliký. Král Moravanů a Slovanů*. Brno 1994; GALUŠKA, Luděk: *Velkomoravští Mojžírovci - první vládcí Moravy*. In: *Vládcové Moravy*. Ed. Jiří Mitáček. Brno 2007, s. 5–20.

organizací na území dnešní České republiky, kterou v roce 880 výnosem *Industriae tuae* oficiálně ustanovil jeden z nejvýznamnějších papežů raného středověku Jan VIII., jenž do jejího čela zároveň postavil jejího „nejctihodnějšího arcibiskupa“, Metoděje.

V dějinách Velké Moravy je území středního Pomoraví a zde zejména oblast současných měst Staré Město a Uherské Hradiště zapsáno bezmála zlatým písmem. Právě tady se totiž rozkládalo jedno ze dvou nejvýznamnějších mocenských a církevních center starých Moravanů – Veligrad.<sup>10</sup> V dobách svého největšího rozmachu ve druhé polovině 9. století se za jeho více než 3 km dlouhými hradbami nacházelo několik kostelů s pohřebišti, z nichž to nejrozsáhlejší vzniklo v poloze „Na valách“ a dodnes je z něj objeveno 2 000 hrobů, dále několik specializovaných výrobních řemeslnických areálů, sídliště, ale i míst volných, neosídlených, snad využívaných jako prostory určené ke konání trhů. Veligrad představoval sídlištní útvar s mnoha znaky raně středověkého města. Proto právě odsud, zřejmě ze staroměstského mocenského areálu s palácem a kostelem sv. Michaela na dnešním hřbitově, mohla být v určitých obdobích 9. věku vykonávána jak vůle moravských panovníků, tak také odsud, z církevního areálu na sadské výšině, byl zřejmě nejvíce slyšet hlas křesťanství, hlas moravského metropolity Metoděje. Je také více než pravděpodobné, že ze staroměstských výrobních areálů vzešla celá řada předmětů, které byly a jsou dodnes archeology nalézány nejen na tamních pohřebištích, ale i na dalších lokalitách v okolí. Zejména to platí o velké části honosných zlatých a stříbrných šperků tzv. veligradského typu, z nichž, jak uvidíme níže, několik kusů bylo získáno i v katastru Hluku.

Ruku v ruce s dynamickým rozvojem staroměstsko-uhersko-hradištské aglomerace rozšiřovala se také struktura osídlení v jejím okolí, neboť jak známo, bez rozsáhlého ekonomicko-hospodářského a strategického zázemí nemůže se obejít žádné centrum moci, tedy ani velkomoravský Veligrad.<sup>11</sup> Bezprostřední zázemí Veligradu zabíralo území o rozloze cca 330 km<sup>2</sup> a mělo tvar pomyslného trojúhelníku s vně vypouklými stranami, což je tvar, který lépe vyhovuje konfiguraci terénu v okolí Uherského Hradiště, než kruh s poloměrem 10 km zvažovaný původně Vilémem Hrubým i Robertem Snášilem.<sup>12</sup> Západní strana trojúhelníku táhla se na východních svazích Chřibů, severovýchodní spojovala Napajedelskou soutěsku s Uherskobrodskem a konečně jižní vedla od Uherského Brodu kolem Dolního Němčí přes horu sv. Antonínka na Veselí nad Moravou a Bzenec. V takto vymezeném prostoru prozatím registrujeme bezmála sedmdesát sídlištních poloh

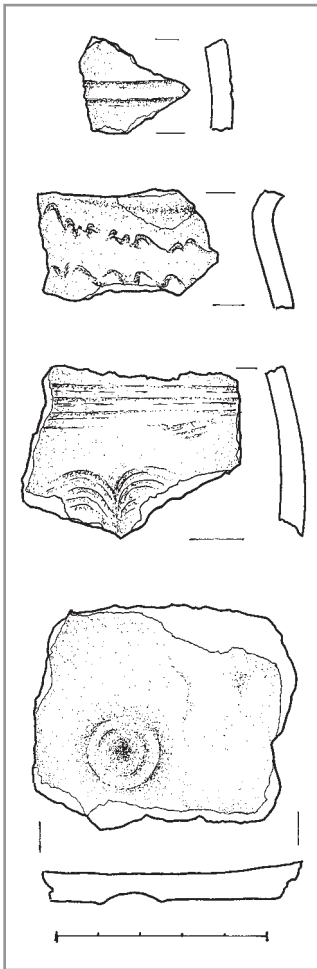


**Obr. 5.** Ranně středověká freska z římského kostela sv. Cyrila a Metoděje předávající ostatky sv. Klementa papeži Hadriánu II.

10) HRUBÝ, Vilém: *Staré Město. Velkomoravské pohřebiště „Na valách“*. Praha 1955; TÝŽ: *Staré Město. Velkomoravský Velehrad*. Praha 1965; GALUŠKA, Luděk: *Staroměstsko-uherskohradištská aglomerace – vývoj a přírodní podmínky v 6.–10. století*. In: *Velká Morava mezi Východem a Západem*. Eds. Luděk Galuška – Pavel Kouřil – Zdeněk Měřínský. Brno 2001, s. 123–137; TÝŽ: *Staroměstsko-uherskohradištská aglomerace – Veligrad v době zániku Velké Moravy*. In: *Bitka při Bratislavě v roce 907 a jej význam pro vývoj středního Podunajska*. Eds. Tatiana Štefanovičová a Drahošlav Hulínek. Bratislava 2008, s. 253–263 a další práce.

11) GALUŠKA, Luděk: *K otázce otevřených sídlišť raně středověké Moravy a zázemí staroměstsko-uherskohradištské mocenské aglomerace doby velkomoravské*. *Slovácko 47*, 2005, s. 159–164.

12) HRUBÝ, V.: *Nejstarší dějiny středního Pomoraví*, s. 131; SNÁŠIL, Robert: *Změny sídlištní sítě a jejich příčiny v 10.–19. století*. In: Vladimír Nekuda a kolektiv: *Uherskohradištsko*. Brno 1992, s. 387–391.



**Obr. 6.** Hluk – „Zadní zelnice“, Družstevní ulice. Úlomky keramiky z doby Velké Moravy (9. století) nalezené ve výkopu pro plyn v roce 1987. Kresba Luděk Galuška.

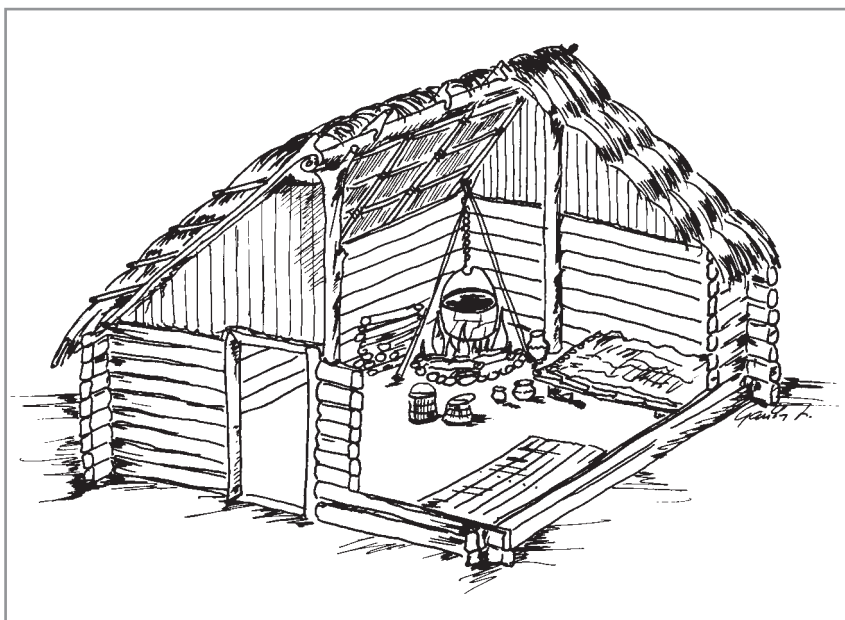
a čtyřicet poloh s nálezy hrobů, přičemž, jak vyplývá z průběhu jižní strany pomyslného trojúhelníku veligradského zázemí, figurují mezi nimi i naleziště z katastru města Hluk.

V souvislosti s nálezy sídlištního charakteru z Hluku musíme hned na úvod konstatovat, že nepocházejí z řádných archeologických odkryvů, nýbrž jen z náhodných, plošně omezených výkopů nebo ze sběrné povrchové činnosti. To samozřejmě do značné míry omezuje jejich vypovídací schopnost, což je ještě podtrženo skutečností, že v absolutní většině se jedná o úlomky běžné, blíže jen těžko datovatelné keramiky tzv. střední doby hradištní (9.–polovina 10. století). Z již dřívějších nálezů máme na mysli části hrnců vejčitého tvaru s vně vytaženými a seřezanými okraji, některé zdobené vlnovkami a rýhami, jež ve známost uvedl již Vilém Hrubý.<sup>13</sup> Pocházejí z „Dolního konce“ a z míst pod Babí horou, z trati zvané „Losky“. Také z novějších nálezů se jedná opět především o zlomky keramiky. Pocházejí ze západní části města z lokality „Zadní zelnice“ a byly získány Kamilem Dufkou ve výkopu pro plynovou přípojku domu č. p. 957 v Družstevní ulici. Zlomky se našly v kulturní vrstvě nebo ve výplni sídlištního objektu a mají charakter částí hrnců běžné keramiky z doby Velké Moravy. V jednom případě jde o část dna s otiskem koncové části čepu (osy) hrnčířské podkladky nebo kruhu, tři kusy pocházejí z podhrdlí nádob a jsou zdobené rýhami a vlnovkami, zbývajících asi 30 kusů představuje nezdobené úlomky výdutí. Je pravděpodobné, že tyto nálezy signalizují místní existenci sídliště z 9. století. Další kusy keramiky nasbíral opět Kamil Dufka, tentokrát však v ul. Antonínská, blízko potoka Okluky. Ani zde nelze vyloučit přítomnost sídliště, dokonce možná jednoho a toho samého, jako v případě nálezů z ul. Družstevní. Vzhledem k nálezům dalších keramických zlomků je možné, že nějaká forma osídlení existovala také na úpatí Staré hory asi 1 km severoseverovýchodně od Hluku a v blízkosti potoka jmenovaného v poslední době jako Padělský. Všechny tyto nálezy signalizují, že v katastru města mohla v době Velké Moravy existovat tři, možná dokonce až čtyři staroslovanská sídliště, případně nějaké menší osady, k jejichž struktuře však, bohužel, nemůžeme prozatím říct nic bližšího.

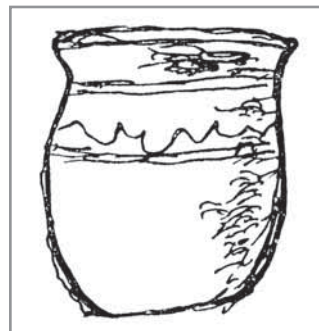
Do jisté míry podobná je situace vztahující se k plochým kostrovým pohřebištím, či spíše k hrobům s pozůstatky nespálených těl. Jak známo, moravští Slované již přinejmenším od sklonku 8. století upouštěli od spalování svých zemřelých a ukládali jejich oblečená, obutá a do látek zabalená těla do obdélníkových hrobových jam orientovaných ve směru východ–západ, tedy tak, aby pohled pohřbíva-

13) HRUBÝ, V.: *Staré Město. Velkomoravský Velehrad*, s. 21; TÝŽ: *Nejstarší dějiny středního Pomoraví*, s. 132.





**Obr. 7.** Rekonstrukce slovanského nadzemního obydlí a pohled do jeho vnitřku. Námět a kresba Luděk Galuška.



**Obr. 8.** Slovanská nádoba objevená ve Starých horách v roce 1937. Kresba František Hořínek.

ných směřoval k východu Slunce. Ti chudší přidali zemřelým nějaký ten nožík, křesací soupravu, korálek, či kroužkovou bronzovou náušnici (nebo i nic), ti majetnější ženám do hrobů přiložili stříbrné, vzácně i zlaté šperky a okrasy, mužům pak zbraně a jezdecké potřeby. A ti, jejichž víra v jediného Boha ještě nebyla tak silná – ať chudí, či bohatí – neopomněli k nohám, či hlavě zemřelého postavit jednu, či dvě nádoby s pokrmem, často polévkou, symbolizující jednodenní dávku stravy na cestu na „onen“ svět. V hrobech křesťanů se naopak vzácně objeví kovový závěsný křížek nebo kaptorga, tedy schránka obsahující nějakou formu relikvie.

Jak se zdá, vůbec první ploché kostrové hroby na Hlucku byly odkryty v roce 1937. Stalo se tak na severozápadním okraji města v Hradištské ulici, na stráni pod Starými horami, když se nad domem Františka Šimčíka č. p. 902 zakládal vinohrad.<sup>14</sup> Měly zde být odkryty čtyři kostry, přičemž u jednoho zemřelého byl nalezen nůž a hrnec zdobený vlnovkou, u druhého pak další rozpadlá nádoba.<sup>15</sup> Nálezy byly sice zpočátku součástí školní sbírky, ta se však nedochovala. Přesto, i když jen na základě hrubého nákresu jedné z nádob, je zřejmé, že hroby téměř jistě patřily do doby hradištní, nejspíše asi do 9. století.<sup>16</sup> Velmi pozoruhodná je také zmínka, že jedna z koster odkrytých pod Starými horami patřila „skřencí“. Předpokládáme-li oprávněně, že i v tomto případě máme co do činění s pohřbem z doby Velké Mora-

14) HOŘÍNEK, František: *Slovácké městečko Hluk*. Hluk 1937, s. 184; HRUBÝ, Vilém: *Osídlení uh. hradištského okresu v době hradištní*. Sborník velehradský 12, Nová řada, 1941, s. 58.

15) DOSTÁL, Bořivoj: *Slovanská pohřebiště ze střední doby hradištní na Moravě*. Praha 1966, s. 128.

16) Nádoba nakreslená zřejmě Františkem Hořínekem (HOŘÍNEK, F.: *Slovácké městečko Hluk*, s. 184) byla poměrně malá, nepravidelně soudkovitého tvaru (zřejmě hotovená v ruce), s vně vytaženým okrajem. Výzdoba umístěná na plecích nádoby sestávala z neuměle ryté vlnovky, která se táhne mezi dvěma pásy zdvojených linií. Zmíněný autor dodává, že podobné hrnce, menší i větší, byly nalezeny i na dalších místech, například na dvoře drogisty Horňáka a na dvoře V. Bachana a také na Babí hoře. Vzhledem k tomu, že v současnosti není žádná z nich k dispozici, nelze k nim říct nic bližšího.



Obř. 9. Prof. Dr. Vilém Hrubý.

vy, pak tento „skrčenec“ představuje hrob tzv. vampýra, tedy jedince, který se již za svého života nějakým způsobem vyčleňoval z většinové společnosti a kterému, když zemřel, bylo za každou cenu nutno zabránit v případném návratu mezi živé, tedy v obživnutí, aby pozůstalým nemohl škodit. V tom nejhorším případě mohl dokonce i sát krev. Proto byl takovýto zemřelý svázan „do kozelce“ a uložen na bok tak, aby jeho pohled nesměřoval k východu, k životodárnému Slunci, ale k severu, na stranu zimy a studených víchřů... Tato praktika – na rozdíl od praktik dodatečných, jejichž podstatou bylo opětovné otevření hrobu a poničení v něm pohřbených pozůstatků jedince, jenž se nebezpečným pro pozůstalé stal až po smrti, když si s jeho osobou spojili nějakou neblahou událost, například „nevysvětlitelný“ úhyn domácí zvěře nebo náhlý skon dalšího rodinného příslušníka apod. – patří k praktikám obranným, neboli preventivním. Uplatnění stejných nebo podobných úkonů nacházíme i na dalších souvěkých pohřebištích, například v Břeclavi–Pohansku, v Modré u Velehradu nebo ve Starém Městě. Tam, na okraji pohřebiště „Na valách“, byla dokonce odkryta celá skupina protivampyrickými úkony poznamenaných kosterních pozůstatků, kterou interpretujeme tak, že zde tvořila jakousi „zapovězenou“ část nekropole určenou právě pohřbům takovýchto výjimečných jedinců.<sup>17</sup> Závěrem pojednání o nálezů kostrových hrobů v roce 1937 můžeme konstatovat, že pod Starými horami lze velmi pravděpodobně předpokládat další nálezy hrobů a tedy pokračování pohřebiště, které, jak se zdá, mohlo by náležet doby Velké Moravy, nejspíše asi do druhé poloviny, či až na sklonek 9. století.

Další nález plochých kostrových hrobů z Hluku je spojen s lokalitou „Valy“ nebo „Na valách“ a také on je staršího data. Došlo k němu v roce 1940 v jihovýchodní části města, v průběhu výkopů pro nově stavěný mlýn.<sup>18</sup> Tehdy bylo prokopáno několik kostrových hrobů, z nichž se načas ve sbírce školního muzea ocitl keramický hrnek a vejčité „štěrčátko“. Bohužel, k detailnějšímu zdokumentování těchto nálezů nikdy nedošlo a dnes už nejsou k dispozici, takže se můžeme jen domnívat, že ono „štěrčátko“, či spíše asi chrastítko, představovalo předmět ve tvaru vejce, uvnitř dutý a do okrova vypálený, vyhotovený z jemně plavené hlíny. Zřejmě velmi podobný kus se našel v hrobě 10/AZ na pohřebišti „Na valách“ ve Starém Městě, kde jím byla vybavena žena, další pak pochází z Valů u Mikulčic a dosud poslední z hrobu bojovníka č. 804 z Topolan na Vyškovsku.<sup>19</sup> Více takových chrastítek z Moravy známo není, takže v případě hluckého exempláře jde, či spíše šlo, o poměrně vzácný nález. Svou funkcí nás

17) Více k problému vampyriзму v archeologii GALUŠKA, Luděk: *Velkomoravské hroby revenantů ze Starého Města*. In: Zborník na počesť Dariny Bialekovej. Ed. Gabriel Fusek. Nitra 2004, s. 81–90; TÝŽ – VAŠKOVÝCH, Miroslav: *Raně středověké hroby „vampyrů“ z Modré u Velehradu*. Slovácko 52, 2010, v tisku; v etnografii například CHORVÁTHOVÁ, Ludmila: *Pohřebné hry, stráženie mŕtveho a vampirizmus v Strednej Európe*. In: *Kultové a sociálne aspekty pohrebného ritu od najstarších čias po súčasnosť*. Bratislava 1993, s. 76–80.

18) HRUBÝ, V.: *Osídlení uh. hradišského okresu*, s. 58; TÝŽ: *Keramika antických tvarů v době velkomoravské*. Časopis Moravského musea, vědy společenské (= ČMZM) 50, 1965, s. 49 a 54.

19) VACHŮT, Petr – HLADÍK, Marek: *Nálezy raně středověkých keramických chrastítek ve tvaru vejce z Moravy*. In: *Zaměřeno na středověk*. Zdeněkovi Měřinskému k 60. narozeninám. Praha 2010, 203–210.

hliněné vypálené chrastítko zavádí do sféry magie, neboť se má za to, že svými cinkavými zvuky mělo od svého majitele odhánět „zlé síly“, duchy a demony. Jeho ochranná role je tedy dost podobná té, jakou předpokládáme u daleko rozšířenějších kovových rolničků. Na závěr můžeme konstatovat, že také v případech poničených hrobů v Hluku „Na valách“ nelze vyloučit, že i ony představují jen část rozsáhlejší nekropole, u níž je ovšem otázkou, do jaké míry již byla různými výkopy zničena či nikoliv. A také zde platí, bohužel, že jak nádoba, tak i „štěrčátko“ a další předměty původně deponované ve školní sbírce, byly nakonec nenechavci odcizeny a nedochovaly se. Výzvy Františka Hoříňka, zakladatele školní sbírky, tím nebylo vyslyšeno. Ten totiž v roce 1937 proslovil přání: „*Kěž Hlučané váží si památek na své předky a opatrují je s takovou péčí s jakou je spisovatel této knihy [Slovácké městečko Hluk, poznámka autora] sbíral, ukládal a ošetřoval ve školním museu!*“.<sup>20</sup>

Prozatím poslední ploché velkomoravské kostrové hroby, či lépe řečeno hrob jeden, byly zaznamenány v nejvýchodnější části zástavby Hluku v trati „Panské ohřeblo“, asi 150 m severozápadně od křižovatky cest Hluk – Vlčnov – Dolní Němčí. Na jejich objevu má velký podíl Hlučan Josef Huspenina, který v roce 1971 při hloubení základů pro svůj nový rodinný domek narazil na kostru a následně vše oznámil do Slováckého muzea archeologovi Robertu Snášilovi. Jak posléze Robert Snášil napsal „*Nálezem byla kostra ještě před příchodem pracovníka muzea vypreparována, fotograficky zdokumentována a vyzvednuta, stejně jako dvě nádoby ve střepech, náležející k pohřbu*“.<sup>21</sup> Tento přístup lze považovat z mnoha stran za pozoruhodný! Následná antropologická analýza doložila, že pohřbeným jedincem byla žena stará asi 30 let.<sup>22</sup> Ze zmíněných střepů po slepení vzešly dvě nádoby, z nich jedna byla téměř mísovitého tvaru a zdobená rýhami, druhá tvaru vejčitého a nezdobená.<sup>23</sup> Obě nádoby podle nálezce stály u dolních končetin pochované. Popsaný hrob nebyl podle sdělení Josefa Huspeniny na stavenišťích domů v dnešních ulicích Lipová a Růžová ani zdaleka ojedinělý. Údajně jich při výkopech základů tamních domků bylo ničeno značné množství, přičemž v některých se prý vyskytovaly „bajonety“, tedy přinejmenším nože. Škoda. Takto nám totiž ve shodě s Robertem Snášilem nezbývá než předpokládat, že zachráněný hrob patří do rámce více či méně (kdo ví?) zničeného kostrového pohřebiště datovatelného do 9. století, do doby Velké Moravy.

Zdá se, že v intravilánu současného Hluku existovala v době Velké Moravy nejméně dvě, spíše však asi tři, samostatná pohřebiště s plo-



**Obr. 10.** Hluk – „Panské ohřeblo“, ul. Růžová. Kostra ženy odkrytá při hloubení základů rodinného domku Josefa Huspeniny. Foto Josef Huspenina.

20) HÖRŘÍNEK, F.: *Slovácké městečko Hluk*, s. 185.

21) SNÁŠIL, Robert: *Slovácký kostrový hrob z Hluku (okr. Uherské Hradiště)*. Přehled výzkumů (= PV) 1971. Brno 1972, s. 93.

22) TÝŽ: *Determination eines slawischen Skelettes aus Hluk (Bez. Uherské Hradiště)*. PV 1976, s. 79.

23) SNÁŠIL, R.: *Slovácký kostrový hrob*, s. 93, popsal obě nádoby velmi podrobně, takže je zřejmé, že je na začátku sedmdesátých let 20. století měl v ruce. Bohužel, ve sbírkách Slováckého muzea tyto nádoby aktuálně nejsou, a v přírustkových knihách ani neexistuje zázpis, že by kdy byly.

chými kostrovými hroby. To je počet, který dokonce ani v rámci „bohatého“ Uherskohradištska není příliš častý, což naznačuje, že poblíž těchto pohřebišť musela existovat také k nim náležející sídliště. V té souvislosti snad můžeme zvažovat, zda k hrobům pod „Starými horami“ nepatřilo jen sporadicky doložené sídliště na „Dolním konci“, případně zda zničené pohřebiště na „Panském ohřeble“ nemůže mít nějaký vztah k sídlišti (?) u Padělského potoka pod jižním svahem Staré hory a nebo i k poněkud vzdálenějšímu osídlení pod Babí horou. Tyto eventuality ale můžeme skutečně jen zvažovat, neboť jak o struktuře sídlišť, tak i o samotných sporadicky doložených pohřebišťích nevíme vlastně téměř nic – a vzhledem k výše uvedeným řádkům je otázkou, zda se naše vědomosti o nich vůbec kdy rozhojní.

Na závěr pojednání o osídlení hluckého katastru v době velkomoravské (o mohylovém pohřebišti v lese Hluboček viz níže) poohlédneme se ještě krátce po přibližně stejně starých nálezech z katastrů některých obcí s Hlukem sousedících. Pohřebiště s plochými kostrovými hroby byla například zaznamenána v Dolním Němčí „Pod lipinami“ nebo v Horním Němčí na „Dolním poli“.<sup>24</sup> Nálezy středohradištní keramiky, byť nikterak hojné, signalizují možné sídlištní aktivity na jihovýchodním okraji katastru Ostrožské Lhoty, a to jednak v trati „Páté hony“, jednak „Nad tovaryšskou studánkou“, odkud zřejmě pokračují i na sousední katastr.<sup>25</sup> Na Kunovicku se nejbližší k Hluku zřejmě nachází sídliště v poloze „Úzké“, lokalizované Robertem Snášilem v místech nedaleko od vjezdu do bývalé Abrahámovy cihelny,<sup>26</sup> v regionu Ostrožské Nové Vsi existovalo několik sídlištních poloh v nivě řeky Moravy mezi areálem letiště a severním okrajem Uherského Ostrohu, z nichž nejvýznamnější existovalo na „Oráčinách“ nedaleko jezera Kunovská tabule.<sup>27</sup> Naopak na katastrech jiných obcí v okolí Hluku staroslovanská naleziště dosud scházejí.

## O mohylovém pohřebišti v lese Hluboček

Prokazatelně nejznámějším archeologickým nalezištěm z dob starých Slovanů na Hluku je mohylník, který se rozkládá v poloze „Na kroužku“, v místním podání „Na krůžku“, ve východní části lesa zvaného Hluboček, asi 2 km severovýchodně od města. Jak již ze samotného názvu vyplývá, oproti pohřebišťím s plochými kostrovými hroby, máme zde co do činění s hroby sice opět kostrovými, ovšem s hroby, nad ni-

24) DOSTÁL, B.: *Slovanská pohřebiště*, s. 126 a 160.

25) MENOŠKOVÁ, Dana – VAŠKOVÝCH, Miroslav: *Archeologické doklady osídlení katastru Ostrožské Lhoty*. Slovácko 45, 2003, s. 162.

26) TÍŽ: *Doklady archeologického osídlení středního Pomoraví. Soupis nalezišť z katastrů obcí Babice, Huštěnovice, Jarošov, Kněžpole, Kostelany nad Moravou, Kunovice, Mařatice, Míkovice, Nedakonice, Ostrožská Nová Ves, Polešovice, Spytihněv, Topolná, Uherský Ostroh, Věsky*. Slovácko 46, 2004, s. 118.

27) GALUŠKA, Luděk: *Osídlení katastru Ostrožské Nové Vsi před založením obce*. Slovácko 31, 1990, s. 117–118.



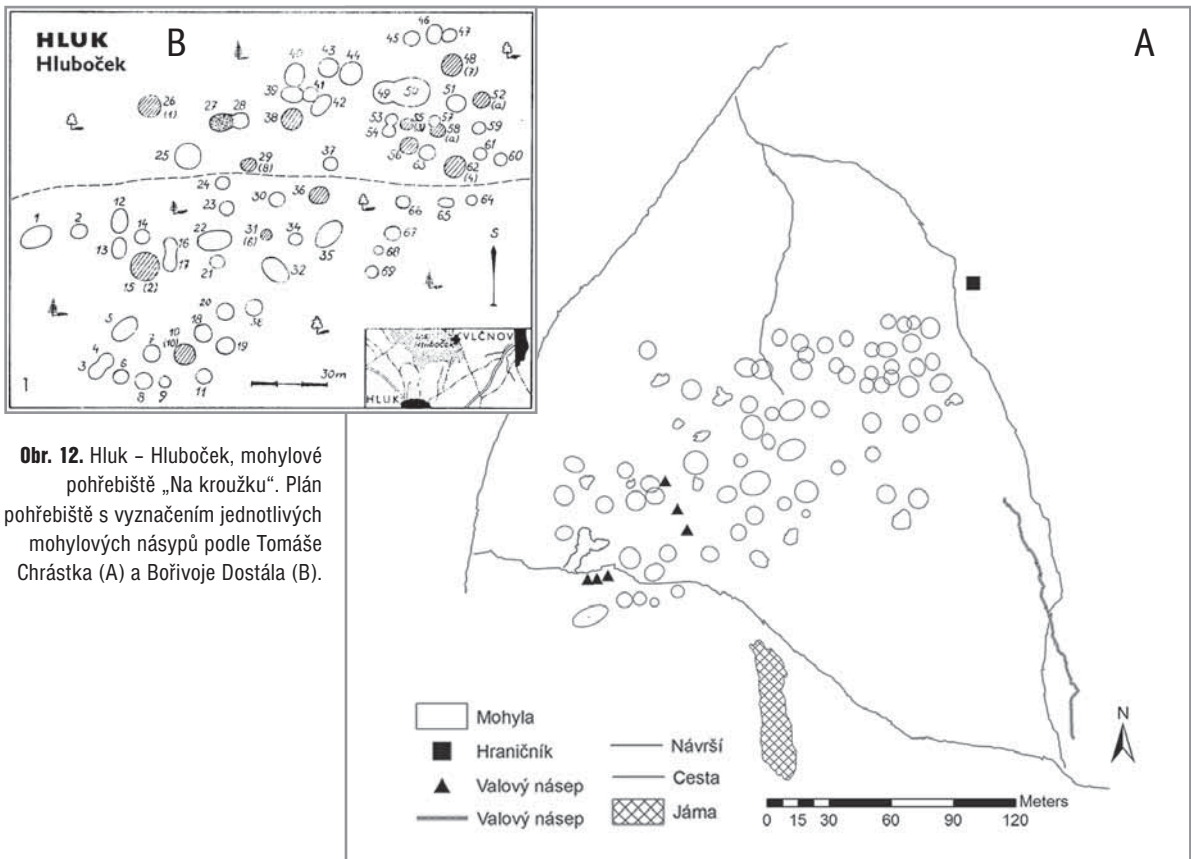
**Obř. 11.** Hluk – Hluboček, mohylové pohřebiště „Na kroužku“. Nevýrazné terénní vyvýšeniny představují pozůstatky mohylových násypů. Současný stav. Foto Luděk Galuška.

miž pozůstalí ještě navršili hliněné násypy, neboli rovy, kruhového až eliptického tvaru. Hlavní podstatou nasypávání mohyl obecně bylo zvýraznění, větší zviditelnění místa pohřbu, což ještě podtrhuje skutečnost, že převážná většina v současnosti známých moravských mohylníků byla založena na svazích nebo přímo na temenech krajinných dominant, tedy různých návrší a kopců. Plně to platí také o hluckém mohylníku „Na kroužku“, který se rozprostírá na ploše přibližně 2 ha, na jižně orientovaném, mírně svažitém terénu ležícím ve výšce 306 až 315 m nad mořem, nedaleko od nejvyššího bodu Hlubočku s nadmořskou výškou 351 m. Původně bylo na něm napočítáno 66 mohyl, avšak na základě uplatnění nových moderních zaměřovacích metod se jeví, že jich bylo zřejmě více, snad až 77.<sup>28</sup>

Budování mohylových násypů nad hroby je prastarý zvyk, který se v souvislosti se Slovy klade do vztahu s tradičními náboženskými představami našich předků z doby před přijetím křesťanství.<sup>29</sup> Na Moravě se uplatňoval v období brzy po jejich příchodu do nové domoviny, zejména pak v 6. a 7. století, v době žárového ritu. Slované své zemřelé nejprve spálili na hranici a zbytky žehu po vychladnutí uložili do nádob, popelnic, anebo je vsypali do plátěných sáčků, které umístili do zemní jamky, případně je jen postavili na stávající povrch. Nad takovýto „hrob“ pak navršili mohylu. Někdy ke sklonku 8. století však došlo k zásadní změně. Pod vlivem některých prvků

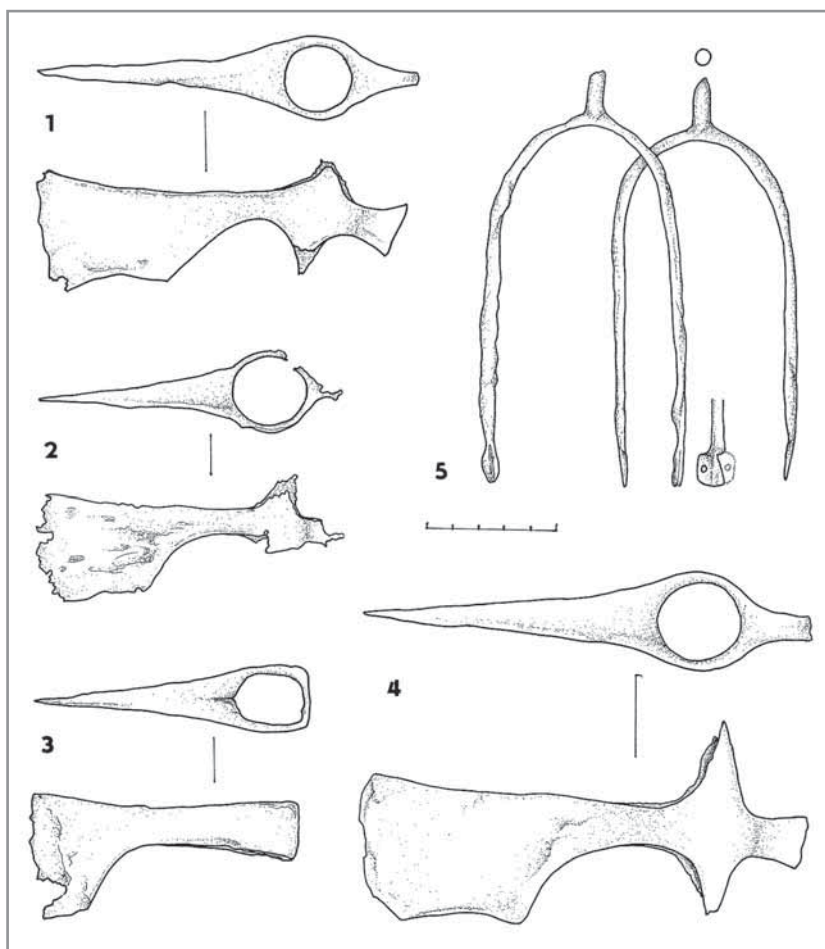
28) CHRÁSTEK, Tomáš: *Rané středověké mohylové pohřebiště v lese Hluboček u Hluku*. Netištná bakalářská práce na Filozofické fakultě Masarykovy univerzity v Brně. Brno 2010, s. 29.

29) DOSTÁL, Bořivoj: *Slovanský mohylník u Žlutavy (Příspěvek k problematice slovanských mohylníků na Moravě)*. Sborník prací Filozofické fakulty Brněnské univerzity 6, E 2, 1957, s. 51–67; LUTOVSKÝ, Michal: *Územní rozšíření slovanských mohyl ve střední Moravě. K problému mohylových oblastí*. AR 41, 1989, s. 59–74; GALUŠKA, Luděk: *Slované. Doteky předků. O životě na Moravě v 6.–10. století*. Brno 2004, s. 59–63.



**Obr. 12.** Hluk - Hluboček, mohylové pohřebiště „Na kroužku“. Plán pohřebiště s vyznačením jednotlivých mohylových násypů podle Tomáše Chrástka (A) a Bořivoje Dostála (B).

vývoje uvnitř staroslovanské společnosti, souvisejících zejména s nově se etablojící vrstvou mocných a následně pak i pod vlivem nastupujícího křesťanství, započalo se na Moravě s pochováváním nespálených těl. Zvyk nasypávat nad hroby mohyly však přetrvával nadále a uplatňoval se dokonce i v době existence „svaté církve moravské“ za arcibiskupa Metoděje v sedmdesátých a osmdesátých letech 9. století, tedy ve vrcholné fázi Velké Moravy. Jak se zdá, moravskému metropolitovi i dalším představitelům křesťanské víry na Moravě evidentně méně vadilo nasypávání hliněných rovů nad pietně uloženými nespálenými těly, než rituály spojené se spalováním zemřelých, které zřejmě také zakazovali. Jak jinak si totiž vysvětlit skutečnost, že kostrové mohylníky se často nacházejí v těsném dotyku s centrálními oblastmi Velkomoravské říše, v nichž už tehdy jasně dominovalo pohřbívání na plochých kostrových nekropolích! Ostatně, zářný doklad této skutečnosti, tohoto sousedství dvou typů pohřebiště, nacházíme i v samotném Hluku.



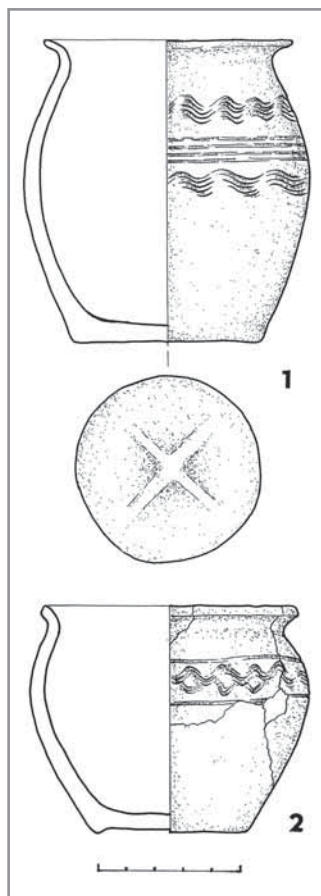
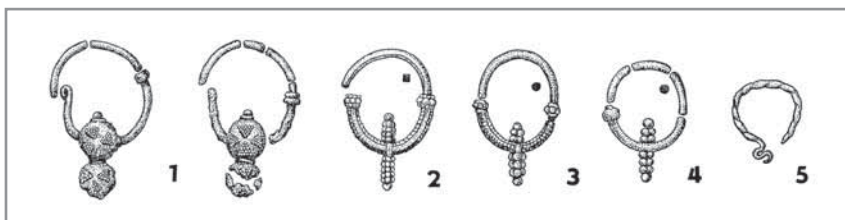
**Obr. 13.** Hluk – Hluboček, mohylové pohřebiště „Na kroužku“. Nálezy z hrobů bojovníků z výzkumů v letech 1935, 1937 a 1940: 1–4 sekery, 5 ploténkové ostruhy. Kresba Luděk Galuška.

Zájem o mohylník v Hluku – Hlubočku „Na kroužku“ lze sledovat k roku 1902, kdy jej objevil známý moravský archeolog Inocenc Ladislav Červinka, který posléze napsal, že mohylník obsahuje „60 mohyl těsně při sobě nahozených“.<sup>30</sup> Po několika výkopech amatérských badatelů přinesly zásadní poznatky k jeho určení až výzkumy Viléma Hrubého z let 1935 a 1937, v průběhu kterých došlo k prozkoumání deseti mohyl. Obsahovaly pohřby šesti mužů, dvou žen a jednoho dítěte, z nichž některé byly vybaveny nejen předměty denní potřeby, ale také stříbrnými a pozlacenými náušnicemi, bojovými sekerami a ostruhami s kováním jejich záchytného systému. Jedna mohyla byla kenotafická, tedy symbolická. Konečně mohl být prosloven závěr, že mohyly z Hlubočku patří do rámce „slovanské kultury IX. století“.<sup>31</sup> Většina nálezů z těchto výzkumů je dnes součástí sbírek Slováckého muzea v Uherském Hradišti. Další etapa výzkumů proběhla v době

30) ČERVINKA, Inocenc Ladislav: *Slované na Moravě a říše Velkomoravská*. Brno 1928, s. 146.

31) HRUBÝ, Vilém: *Mohylové pohřebiště v Hlubočku*. Sborník velehradský 10, Nová řada, 1939, s. 12–17.

**Obr. 14.** Hluk – Hluboček, mohylové pohřebiště „Na kroužku“. Stříbrné náušnice z výzkumů v roce 1937 a 1940 podle Bořivoje Dostála: 1 bubínkové, 2–4 hrozničkové, 5 tor dovovaná s esovitým zakončením. Vzhledem ke špatnému stavu dochování byly zality do parafínu a v takovém stavu se dnes nacházejí ve Slováckém muzeu.



**Obr. 15.** Hluk – Hluboček, mohylové pohřebiště „Na kroužku“. Keramické nádoby z výzkumů v roce 1940. Kresba Luděk Galuška.

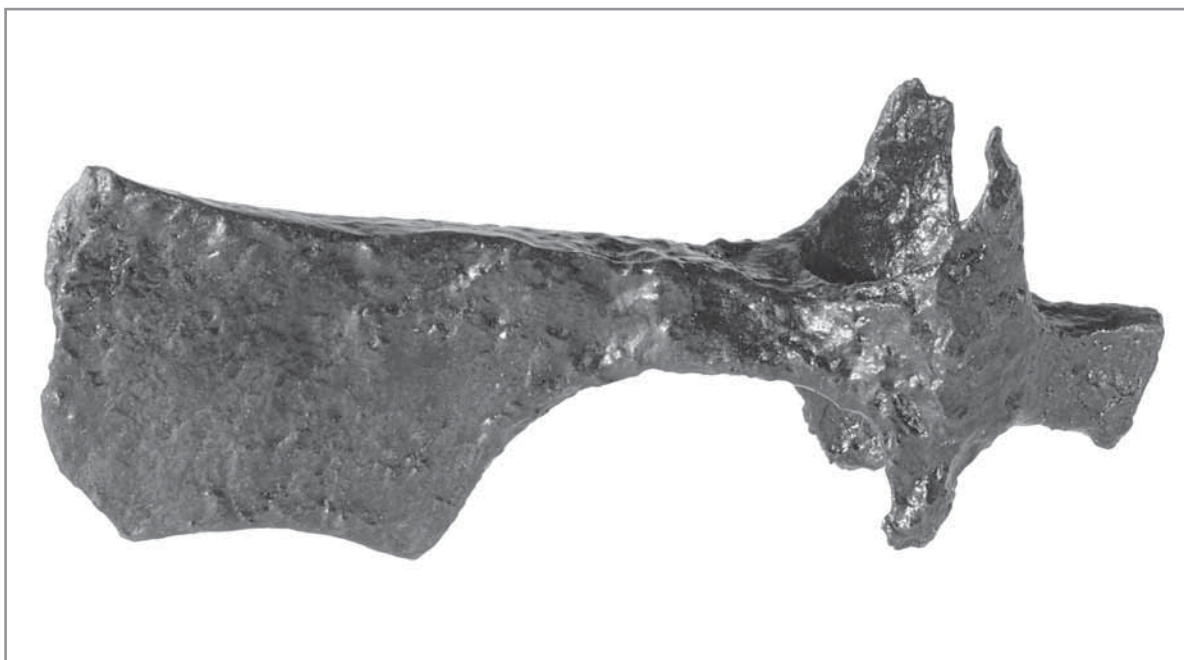
druhé světové války v roce 1940. Zdá se, že nejprve ještě samostatně prozkoumal Vilém Hrubý dvě mohyly. Teprve pak se k němu připojil pražský archeolog Rudolf Turek, aby společně pod patronací Státního archeologického ústavu v Praze prozkoumali dalších pět mohyl.<sup>32</sup> S těmito výzkumy je spojena celá řada nesrovnalostí, které mají svůj prapůvod v tom, že ještě za války došlo ke ztrátě jak nálezových zpráv, tak i části materiálu, který byl v jejich průběhu získán. Nejprve Bořivoj Dostál z roku 1940 popsal a vyobrazil jednu keramickou nádobu a osm nesterajně dobře zachovalých náušnic, jež měly pocházet z celkem sedmi tehdy prokopaných mohyl.<sup>33</sup> Z uvedených náušnic měly být tři exempláře ze zlata, zbývajících pět kusů bylo stříbrných. Pak, v roce 1992, bylo přičiněním archeologa Michala Lutovského v pozůstalosti Rudolfa Turka objeveno několik terénních plánů a fotografií, které provázela stručná, pouze dvoustránková *Předběžná zpráva o výkopu hradištních mohyl ve Hluku v r. 1940*.<sup>34</sup> Ukázalo se, že prozkoumaných mohyl bylo pět, ovšem obsahovaly celkem sedm pohřbů. Zároveň se ve zprávě objevil zcela jiný soupis nálezů, které z hrobů měly pocházet, a sice pět nožů, dvě silně rozrušené stříbrné náušnice, jedna sekera, části železem kovaného vědérka, jedna rolnička a jedna nádoba. Stojíme tedy před dilematem; na jedné straně máme k dispozici zřejmě kompletní výčet nálezů z roku 1940 pořízený jedním z realizátorů výzkumu, tedy Rudolfem Turkem, bohužel bez jejich vyobrazení, na straně druhé pak jiné nálezy, tedy jednu nádobu a osm náušnic, u nichž vedle kreseb figuruje jejich lokace s vrocením do Hluočku „asi k roku 1940“. Zlaté náušnice ve Slováckém muzeu dohledány nebyly a podle Miroslava Vaškových je otázkou, zda se v hradištském muzeu vůbec kdy nacházely. Uloženy jsou tam dvě nesterajně stříbrné hrozničkové náušnice – jedna se zdobeným dolním obloučkem (č. 119 a 120), dvě stříbrné náušnice se dvěma bubínky zdobenými trojúhelníky granule (č. 94) – všechny zality v parafínu a dále torza dvou dalších stříbrných náušnic (snad č. 124 a 124). Pod číslem 116 je doprovází keramická nádoba zdobená vícenásobnými vlnicemi táhnou-

32) NOVĚ CHRÁSTEK, T.: *Rané středověké mohylové pohřebiště*, s. 10.

33) DOSTÁL, B.: *Slovanská pohřebiště*, s. 127, tab. XV:21–29.

34) GALUŠKA, Luděk – LUTOVSKÝ, Michal: *K málo známé etapě výzkumu slovanského mohylníku u Hluku na Uherskohradištsku*. Acta musei Moraviae (= AMM) 78, 1993, s. 151–161.





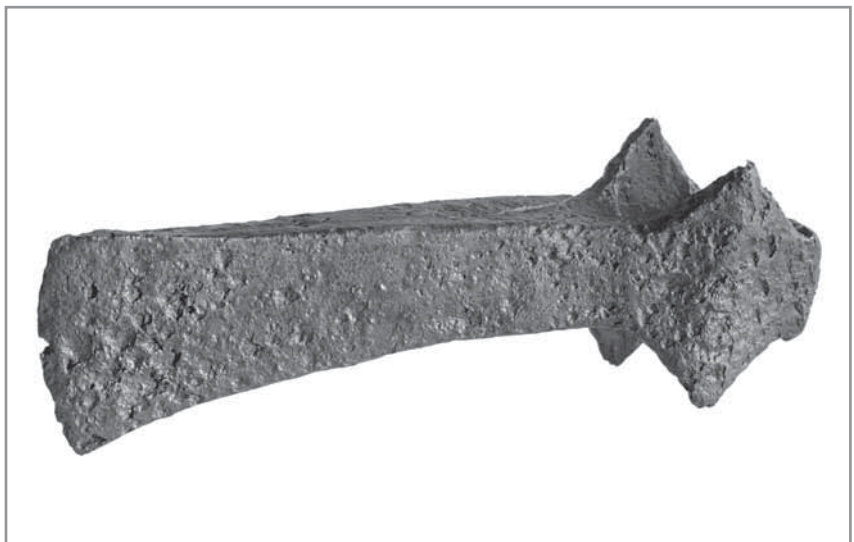
**Obr. 16 a, b.** Hluk – Hluboček, mohylové pohřebiště „Na kroužku“. Bojová sekera zvaná bradatič a keramická nádoba, zřejmě z nálezů Rudolfa Turka.  
Foto Ladislav Chvalkovský.

**Obr. 17.** Hluk – Hluboček, mohylové pohřebiště „Na kroužku“. Záběr z výkopu tzv. amatérských archeologů uskutečněného v nejvyšším bodě mohyly č. 27 v roce 1981.

cími se oboustranně od obvodových linií. Tyto předměty odpovídají, byť někdy jen rámcově, nálezům z roku 1940 vyobrazeným Bořivojem Dostálem.<sup>35</sup> Kromě nich byla ve Slováckém muzeu dohledána ještě jedna masivní bojová sekera zvaná bradatice a jedna keramická nádoba, které podle Tomáše Chrátka zřejmě představují jediné dochované nálezy z výše uvedeného soupisu Rudolfa Turka.

V poválečném období zájem o mohylník v Hlubočku ze strany odborníků poněkud opadl, o to více se však o něj začali zajímat tzv. amatérští archeologové a hledači starožitností. Začalo přibývat mohyl s dírami v jejich horních partiích, ba i mohyl, jejichž násypy byly kopáči zřejmě úplně sneseny, respektive přemístěny. Mohylník čítající celkem 66, nově 77 mohyl, pozvolna měnil svůj vzhled. Jména většiny kopáčů samozřejmě zůstávají dodnes utajena. Až na jedno. V roce 1980 se totiž jednoho z výkopů do temena mohyly jako chlapec účastnil Kamil Dufka. Ten se o deset let později na „místo činu“ vrátil a za odborného vedení autora této části knihy mohyly identifikovanou jako č. 27 dozkoumal a posléze se také spolupodílel na jejím vyhodnocení.<sup>36</sup> Kamil Dufka a Radek Salanci jsou také jedni z mála hluckých zájemců o archeologii, či přesněji zájemců o předměty archeologické povahy, kteří jsou ochotni se s námi odborníky v posledním období podělit o výsledky svých sběratelských aktivit nejen na ploše mohylníku, ale na katastru města jako celku. Ti ostatní, bohužel, nikoliv. Radek Salanci také před časem předal do sbírek Moravského zemského muzea jeden z nejzajímavějších předmětů, které kdy byly na mohylníku

**Obr. 18.** Hluk – Hluboček, sekera nalezená roku 2007 Radkem Salancim. Foto Ladislav Chvalkovský.



35) DOSTÁL, B.: *Slovanská pohřebiště*, tab. XV: 19–20, 23–26, 29.

36) GALUŠKA, Luděk – DUFKA, Kamil: *Průzkum staroslovanského mohylníku u Hluku na Uherskohradištsku v roce 1989*. AMM 76, 1991, s. 77–84.

v Hlubočku – údajně mezi dvěma skupinami mohyl – nalezeny. Jedná se o litý, bronzový, pozlacený přívěšek zdobený metodou vrubořezu, který má tvar protáhlého, 5,9 cm vysokého trojúhelníku. Z jeho delších bočních stran vybíhají tři dvojice rohů, na koncích stočených do kroužku, spodní část je ukončena trojicí kuliček, horní závěsným kroužkem. Střední část přívěšku se svým tvarem i charakterem vyobrazení podobá dětskému papírovému draku – na kosodélníkovité ploše je zachycena lidská tvář s výrazným nosem, širokými ústy a zašpičatělou vousatou bradou, oči pod šikmými obočímí jsou jakoby vně vypouleny. Horní pár rohů je v místech na čelem lidského obličeje obloukovitě propojen, což navozuje dojem, jako by rohy vystupovaly ze samotné hlavy. Svým celkovým charakterem nemá popsany přívěšek na území střední Evropy obdoby. Snad pouze výrazem obličejové části se mu podobá ztvárnění lidské tváře na pozlacené stříbrné destičce bronzové opaskové přezky pocházející z časněavarského hrobu v Hajdúdorog na území Maďarska datované do 7. století.<sup>37</sup> I u tohoto nálezu figuruje zmínka, že k němu neexistuje paralela. Ona tvář se však někdy klade do vztahu s byzantským vyobrazením Krista v syrském stylu,<sup>38</sup> jindy je poukazováno na její podobnost s obličejem na merovejských mincích z území Švýcarska, nebo s vyobrazením celé hlavy Krista na zlatém kříži ze Sontheimu spojovaném s germánskými Alamany.<sup>39</sup> Máme tedy také na hluckém přívěšku co do činnosti s vyobrazením Krista? A nebo jde o zpodobnění nějakého „pohanského“ boha, jak by mohla naznačovat jistá tvarová podoba s nálezem z polského Wolinu z 11. století hypoteticky spojovaným se Svantovítem? Prozatím nevíme. Dodejme však ještě, že tvarem a přítomností bočních výčnělků přívěšek vzdáleně připomíná některé typy tzv. paprscitých spon 6. a 7. století z oblastí východních Slovanů, například ty z pokladu v ukrajinské Martynovce. Ovšem horní partie těchto spon jsou zcela jiné, neboť zachycují postavu ženy oděnou v suknicí, snad bohyni – matku země, zvanou Mokoš, přičemž boční výčnělky v místech jejích horních končetin nemají podobu rohů, nýbrž zvířecích hlaviček.<sup>40</sup> Zcela odlišná, stejně jako u opaskového časněavarského kování z maďarského Hajdúdorogu, je také funkce těchto spon, stejně jako je jiná technologie jejich výroby. Zdá se, že právě z paprscitých spony z její spodní části byla zhotovena „nezvyklá ozdoba“ opatřená upínací jehlou, tedy i v tomto případě spona nalezená v objektu 9 při výzkumu dómu v Olomouci. Má tvar kosodélníku, je nezdobená a na jejích bocích se nacházejí dvě dvojice více méně poškozených výčnělků, takže se do jisté míry podobá přívěšku z Hluku. Jde však „pouze“ o náhodnou intruzi staršího předmětu do objektu z 11. století.<sup>41</sup>

37) NAGY, Margit: *Synkretistische Elemente in der awarenzeitlichen Ornamentik. Zur Frage der awarenzeitlichen Variante des Motivs „Maske bzw. Menschengesicht zwischen zwei Tieren“*. Zalai múzeum 11, 2002, s. 157, Abb. 11:1.

38) MILOJČIČ, V.: *Zur Frage Christentums in Mayern zur Merowingerzeit*. Jahrbuch des Römisch-Germanischen Zentralmuseums 13, Mainz 1965, s. 239–240, Taf. 22:10.

39) NAGY, M.: *Synkretistische Elemente in der awarenzeitlichen Ornamentik*, s. 157.

40) RYBAKOV, B. A.: *Jazyčestvo drevnej Rusi*. Moskva 1987, s. 197–208; GAVRITUCHIN, Ivan Olegovič: *Chronologija pražskoj kultury*. In: Trudy VI Meždunarodnogo Kongressa clavjanskoj archeologii. Tom 3. Etnogenez i etnokulturnyje kontakty Slavjan. Moskva 1997, s. 39–52; PROFANTOVÁ, Naďa – PROFANT, Martin: *Encyklopedie slovanských bohů a mýtů*. Praha 2004, s. 136.

41) DOHNAL, Vít: *Olomoucký hrad v raném středověku (II)*. *Archaeologiae Regionalis Fontes* 6. Olomouc 2005, s. 43–45, tab. 20:6.

Vrátíme-li se nyní k technologii, jíž byl přívěšek z Hluku vyroben, tedy lití bronzu do formy, zvýraznění dekoru vrubořezem a následným pozlacením povrchu a přihlédneme-li k dosud uvedenému, mohli bychom se v souvislosti s ním ocitnout časově v 7. až 8. století a územně v prostředí avarského kaganátu, případně Franské říše. Ovšem přívěšek v podobě toho z Hlubočku bychom i tam hledali marně. Obráťme proto pozornost jinam. Jak známo, existoval u starých Slovanů před přijetím křesťanství panteon tzv. velkých bohů uctívaných na většině slovanských území a spolu s nimi celá plejáda různých démonů a bohů lokálního charakteru. Jedním z nejvýznamnějších panslovanských tzv. velkých bohů byl Veles nebo Volos. O jeho významu svědčí skutečnost, že když kníže Rusů Oleg stvrzoval v roce 907 mírovou smlouvu s Byzancí, přísahal on a jeho muži „podle ruského práva ... na Peruna svého boha a na Volosa, boha stád...“.<sup>42</sup> Veles byl tedy ochráncem a patronem stád dobytka, ale i obilí a obecně majetku a bohatství vůbec, a zřejmě byl také ochráncem čarodějů. Zároveň byl také představitelem plodivé síly, proto jsou s ním spojovány idoly ve tvaru mužského falu. Jeho hlavním symbolem byl však roh hojnosti a dobytčí rohy (!), s nimiž byl někdy i vyobrazován. Rohy byly zřejmě také důvodem, proč Velesa pozdější křesťanské náboženství pasovalo do role démona a čerta, přičemž jeho původní vlastnosti přiřklo sv. Blažejovi, či Basileovi neboli Vasiliji. A rohy jsou také výraznými

**Obr. 19.** Hluk – Hluboček, mohylové pohřebiště „Na kroužku“. Bronzový pozlacený přívěšek s vyobrazením lidské tváře a třemi dvojicemi postranních rohů nalezený Radkem Salancim v roce 2005. 1 stav před konzervací, 2 stav po konzervaci. Foto Silvie Doležalová.



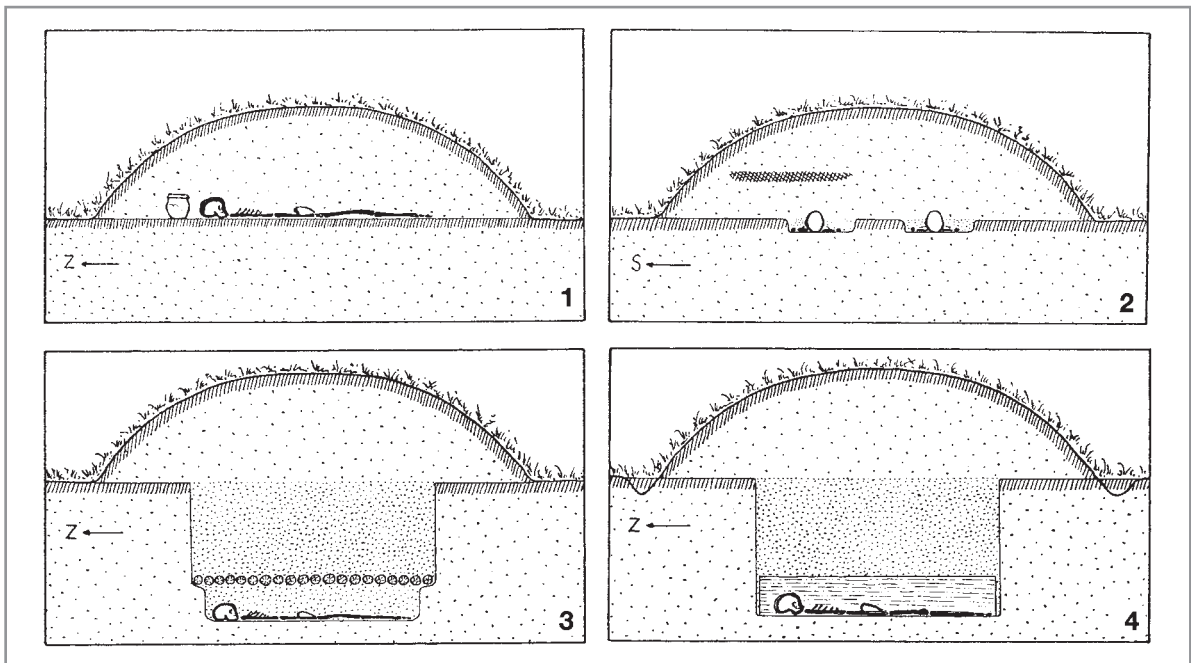
42) PITRO, Martin – VOKÁČ, Petr: *Bohové dávných Slovanů*. Praha 2002, s. 45–52, PROFANTOVÁ, N. – PROFANT, M.: *Encyklopedie slovanských bohů a mýtů*, s. 229–230.



**Obr. 20.** Hluk – Hluboček, mohylové pohřebiště „Na kroužku“. Výzkum mohyly prováděný v prvním desetiletí 3. tisíciletí. Foto Luděk Galuška.

prvky hluckého přívěšku, přičemž jejich horní pár, jak již bylo uvedeno, jako by vystupoval z čelní partie obličejové části. Uvedenými řádky se pokoušíme naznačit možnost, že vyobrazení na bronzovém, pozlaceném přívěšku pocházejícím z Hluku – Hlubočku může znázorňovat právě Velesa či Volosa – vedle boha války a vládce hromů a blesků Peruna – zřejmě druhého nejdůležitějšího boha „pohanských“ Slovanů. Zároveň se domníváme, že přívěšek mohl být vyroben někdy v průběhu 7. až 8. století, přičemž do země se asi dostal až v 9. století, tedy v době, kdy se na mohylníku pohřbívalo. Než skončil v zemi byl zřejmě dlouho nošen nějakým Slovanem, vyznačenem tradičního předkřesťanského náboženství, jak na některých jeho místech dokumentuje značně ošoupaný a zlata zbavený povrch.

Pohřebiště v Hluku – Hlubočku „Na kroužku“ podle nového výzkumu tvořilo celkem 77 mohyl. Více či méně odborně bylo prozatím prozkoumáno asi 22 z nich, řada dalších nese stopy „neodborných“ zásahů. Výška mohylových násypů dnes většinou nepřesahuje 1 m, jejich průměry se pohybují od 4 do 10 m. Nelze přitom vyloučit, že podobně tomu bylo i v době jejich realizace v 9. století. Jednotlivé mohylové násypy překrývají jeden, výjimečně i dva hroby, z nichž téměř všechny obsahovaly pohřeb nespáleného těla, snad jen v jednom případě lze uvažovat o pohřbu žárovém. Většina pohřbených byla uložena do prostých obdélníkovitých hrobových jam hlubokých až 120 cm a orientovaných ve směru západ–východ. Jen dva pohřbení volně spočívali na původní



**Obr. 21.** Hluk – Hluboček, mohylové pohřebiště „Na kroužku“. Řezy hroby a mohylovými násypy s kostrovými pohřby na úrovni povrchu 1–2, s kostrovými pohřby v jámách 2–3. Podle Bořivoje Dostála.

úrovni terénu a jeden byl uložen v nadzemní dřevěné hrobové komoře. Část pohřbených byla bez jakékoliv výbavy, část však měla u sebe předměty, které naznačují jejich příslušnost k vyšším vrstvám staromoravské společnosti 9. století. K těm patřili například muži – bojovníci, u jejichž chodidel se našly železné ostruhy včetně kování jejich upínacího systému, vybavení ještě válečnou sekerou, nožem a v jednom případě i vědrem. Protějšky těchto mužů pak byly ženy pochované se stříbrnými či pozlacenými náušnicemi zdobenými granulacemi se štítkovými, vyběháním zdobenými prsteny a skleněnými korálky.<sup>43</sup> V těchto několika případech jde o jedince, které z hlediska hrobových nálezů a tím i postavením ve společnosti lze srovnávat s těmi, jež byli pohřbeni na pohřebištích staroměstského centra a to včetně nekropolí u kostelů, a nebo těmi, jejichž životní pouť skončila na plochem pohřebišti s bezmála 250 hroby v Uherském Hradišti – Sadech na „Horních Kotvicích“, nacházejícím se jen cca 5 km na sever od hluckého mohylníku.<sup>44</sup>

Co se mohylníků týká, tak nejbližší se v Hluku rozkládal v trati „Osůšek“ u Častkova a možná také u Horního Němčí v poloze „Dolní pole“. Severně od řeky Olšavy se pak nacházel mohylník v lese „Naraza“ u Hradčovic, již vzdálenější byly mohylníky v Uherském Brodě v trati „Chrástka“ a v Bojkovicích na „Hradské nivě“.<sup>45</sup> Na opačné straně, na moravním pravobřeží, jsou dnes známé mohylníky u Buchlovic „Na žďá-

43) Více HRUBÝ, V.: *Mohylové pohřebiště v Hlubočku*, s. 12–17; DOSTÁL, B.: *Slovanská pohřebiště*, s. 126–128; GALUŠKA, L. – DUFKA, K.: *Průzkum staroslovanského mohylníku*, s. 78–82; GALUŠKA, L. – LUTOVSKÝ, M.: *K málo známé etapě výzkumu*, s. 151–158; CHRÁSTEK, T.: *Rané středověké mohylové pohřebiště*, s. 56–92.

44) MAREŠOVÁ, Kristina: *Uherské Hradiště – Sady. Staroslovanské pohřebiště na „Horních Kotvicích“*. Brno 1983.

45) ČERVINKA, Inocenc Ladislav: *Staromoravské mohyly na „hradské nivě“ u Bojkovic, okr. Uh. Brod. ČMZM 35, 1950, s. 299–307; DOSTÁL, B.: *Slovanská pohřebiště*, s. 122; KOHOUTEK, Jiří: *Průzkum slovanských mohylníků na Uherskobrodsku a Slavičínku. Slovácko 45, 2003, s. 95–97.**

ře“, u Velehradu v trati „Horní Rákoš“ či u Buchlovic „Na výbytku.“<sup>46</sup> Jak se však zdá, nevelká vzdálenost mohylníku v Hluku – Hlubočku od staroměstsko-uherskohradištské aglomerace, zejména jeho sadské části, byla zřejmou příčinou, že celkovým charakterem pohřbů uložených ještě k tomu v hlubokých hrobových jámách, se toto hlucké pohřebiště více blíží k plochým nekropolím Veligradu než zmíněným mohylníkům.

Tím se dostáváme k otázce, kdo byli a kde bydleli ti, jež na hluckém mohylníku „Na kroužku“ pochovávali své zemřelé. Zvažovaly se různé možnosti: hledána byla nejbliže se nacházející známá sídliště jako například „Výpusta“ na katastru Podolí vzdálená jen 1 km od polohy „Na kroužku“ nebo sídliště v poloze „Stará Hora“ asi 1,5 km jižně i prozatím jen „hledací pokladů“ avizovaná sídliště údajně se nacházejí západně od něj. Právě z těchto míst by snad měly pocházet železné předměty nalezené pomocí detektorů kovů, mezi nimi i masivní sekerka tzv. pomoravského typu, objevená v roce 2007 Radkem Salancim. Vzhledem k lokacím všech mohylníků na vrších v kopcovitém terénu se předpokládalo, že se na mohylnicích pohřbívalo hlavně obyvatelstvo s dominantním zaměřením na pastevectví, nebo naopak, že pod mohylami byli dokonce uloženi „hrdinové a válečníci“. Aktuálně se domnívám, že na pohřebišti v Hlubočku byli do jam pod rovy mohyl zřejmě uloženi ti jedinci, kteří snad už i konvertovali ke křesťanství, ale kdesi v hloubi duše stále ještě lpěli na svých starých tradičních „pohanských“ zvycích. Možná, že i ono uložení přívěsku s vyobrazením „pohanského“ boha Velesa (?) na hluckém mohylníku symbolizuje úroveň křesťanství na Moravě okolo poloviny 9. století, které autor zápisu z mohučské synody opisuje jako „hrubé“, nevyspělé, což mimo jiné souviselo i s tím, že knězi nového boha ještě stále museli tolerovat některé staré „pohanské“ přežitky, mezi nimiž jistě figurovalo také vršení mohylových násypů nad hroby. Domnívám se zároveň, že hlucký mohylník nebyl pohřebišťem obyvatel jen nějaké jedné nejbliže se nacházející osady či vesnice, nýbrž že byl pohřebišťem lidí z vícero sídlišť z okolí, kteří si tímto způsobem prostě přáli být pohřbeni, anebo to tak chtěli jejich pozůstalí příbuzní, tedy realizátoři samotných pohřebních aktů.

### A na závěr...

Katastr Hluku sice nepatřil do rámce velkomoravského Veligradu, byl však součástí jeho bezprostředního zázemí. A přesto, že Vel-

46) HRUBÝ, V.: *Osídlení uh. hradištského okresu*, s. 57; ZELNITTIUS, Antonín: *Val a mohyly ve velehradském háji*. Sborník velehradský NR 11, 1940, s. 11–14; KALOUSEK, František: *Velkomoravské mohylové kostrové pohřebiště v Boršicích u Buchlovic*. Sborník prací Filozofické fakulty Brněnské university 7, E 3, 1958, s. 75–85.

ká Morava, *hé Megalé Morabía*, jak tento první státní útvar na území České republiky později, v polovině 10. století, pojmenoval byzantský císař Konstantin VII. Porfyrogenetos, neexistovala nikterak dlouho, jen necelé jedno století, její nositelé, zdá se, zanechali na půdě Hluku nemálo stop svého někdejšího bytí. Zřejmě podobně tomu bylo i s nositeli mnoha pravěkých kultur a lidmi doby protohistorické a raně historické. Bohužel však, mnohé ze strašících nálezů archeologické povahy se v průběhu doby ztratily – podobně jako někdejší školní sbírka, jiné se nedochovaly. Bezesporu zajímavě i podnětně zní například vyprávění MVDr. Miroslava Kočího o čtyřech stech staroslovanských popelnicích s pozůstatky žárových pohřbů zahrnutých bagrem v průběhu sedmdesátých let 20. století při úpravě teras pro výsadbu stromků, stejně jako jeho lokace dalších sídlišť či pohřebišť nebo zmínky o „archeologických“ sbírkách pánů Holcera a Kintlera. Bohužel, nic z toho dnes neexistuje anebo se nepodařilo doložit. Dobře a poutavě se také čte a samozřejmě i poslouchá, jak se „na Babí hoře shromažďovali pohanskí Hlučané, aby zde konali bohoslužby a obětovali“... a jak potom sv. Cyril a Metoděj na Babí hoře nejprve vyvrátili tamní pohanské božiče a „ke křtu Hlučanů použili tamní vřivé vody“.<sup>47</sup> Proč ne, patří to k lidové tvořivosti dob minulých. Ostatně, s něčím podobným se setkáváme i v případě jiných obcí. Ovšem archeolog či historik – neměli tato tvrzení čím doložit – musí zůstat „na zemi“. Přitom by je někdy možná i měl čím doložit a možná by dokonce mohl zaplnit „bílá“ místa v příběhu pravěkého, protohistorického a středověkého osídlení Hluku. Mohl ... ovšem to by ti, kteří po polích, lesích a lukách chodí s detektory kovů, nesměli své „nálezy“ potají vyvážet ven a obohacovat jimi jen sbírky soukromých sběratelů a následně pak sebe sama...

Tato kapitola vznikla v rámci institucionálního záměru Moravského zemského muzea IZ MK00009486202 *Výzkum vývoje lidské společnosti ve vztahu k Moravě a ideje českého národa ve středoevropském kontextu*.

47) HOŘÍNEK, F.: *Slovácké městečko Hluk*, s. 184–185.